

«СОГЛАСОВАНО»

ООО «Славнефть-Нижневартовск»
Генеральный директор


« 11 » _____ 2015 г.



«УТВЕРЖДАЮ»

ОАО «Славнефть-Мегионнефтегаз»
Заместитель Генерального директора –
Главный инженер


« 11 » _____ 2015 г.



**Задание на проектирование № 63 -15
объекта «Рекультивация шламовых амбаров кустов скважин № 8, № 9 Южно-Островного лицензионного участка».**

1.	Наименование объекта
	Рекультивация шламовых амбаров кустов скважин № 8, № 9 Южно-Островного лицензионного участка
2.	Географическое положение объекта
	Российская Федерация, Ханты-Мансийский автономный округ – Югра, Нижневартовский район, Южно-Островной лицензионный участок.
3.	Основание для проектирования
	Бизнес-план 2015 г. ОАО «Славнефть-Мегионнефтегаз».
4.	Заказчик
	Открытое Акционерное Общество «Славнефть-Мегионнефтегаз» (ОАО «СН-МНГ»).
5.	Разработчик проектной документации
	Определяется в результате тендера.
6.	Требования к проектной организации
	Наличие свидетельств о допуске к производству работ по проведению инженерных изысканий и подготовке проектной документации, выданных саморегулируемыми организациями, наличие сертификата соответствия требованиям ГОСТ Р ИСО 9001-2011 (ИСО 9001:2011).
7.	Вид строительства
	Новое строительство.
8.	Срок начала и окончания строительства объекта, либо ввода объекта в эксплуатацию
	2015 г.
9.	Стадия проектирования
	Проектная документация, рабочая документация.

10.	Условия ввода в эксплуатацию
	Предусмотреть поэтапный ввод объекта в эксплуатацию.
11.	Потребность в инженерных изысканиях
	<p>Выполнить инженерно-геодезические, инженерно-геологические, инженерно-гидрометеорологические, инженерно-экологические изыскания для рекультивации шламовых амбаров кустов скважин № 8, № 9, размещением автодорог, других необходимых коммуникаций.</p> <p>Отобразить фактически существующие на местности, примыкающие к проектируемым шламовым амбарам трассы коммуникаций (глубины их залегания и диаметры), объекты и рельеф, отображенные в изысканиях и проекте.</p> <p>Обязательно согласовать:</p> <ul style="list-style-type: none"> – задание на инженерные изыскания и местоположение шламовых амбаров с главным маркшейдером ОАО «СН-МНГ»; <p>Предоставить в электронном виде и на бумажном носителе градостроительный план и генеральный план в системе координат Нижневартковского района и Балтийской системе высот в формате MapInfo.</p> <p>Выполнить инженерные изыскания согласно СП 11-104-97, СП 11-105-97, СП 11-102-97, СП 11-103-97, СП47.13330.2012.</p>
12.	Требования к выделению пусковых комплексов
	Не требуется.
13.	Основные технико-экономические показатели объекта проектирования
	<p>13.1. Рекультивация шламового амбара куста скважин № 8.</p> <p>13.2. Рекультивация шламового амбара куста скважин № 9.</p>
14.	Требования к техническим решениям
	<ul style="list-style-type: none"> – Проектную и рабочую документацию выполнить в соответствии с требованиями нормативных документов, нормами противопожарной и экологической безопасности, с использованием передовых технологий и применением материалов отечественного производства. – Название объектов в проекте должно соответствовать названию по акту выбора. – Размещение площадки переработки шлама выполнить с учётом существующих коммуникаций, генеральный план предварительно согласовать с Заказчиком. – Применить переработку отходов бурения по технологии ООО «Нефтьспецстрой» «Смеси грунтошламовые». – Вторичная продукция, полученная в результате переработки отходов бурения, должна быть применена при выполнении работ по рекультивации шламового амбара и/или прилегающей территории (в том числе территории жилого городка). – При проектировании руководствоваться техническими условиями на разработку проектно-сметной документации (Приложение № 1).
15.	Особые условия строительства
	Нет.

16.	Требования к режиму безопасности и гигиене труда
	Разработать в составе раздела «Проект организации строительства» «Перечень мероприятий по предотвращению в ходе строительства опасных инженерно-геологических и техногенных явлений, иных опасных природных процессов» в соответствии с требованиями Постановления Правительства Российской Федерации от 16.02.2008 г. № 87 «О составе разделов проектной документации и требованиях к их содержанию», п. 38. При разработке учесть нормативные требования СП 12-136-2002, СП 2.2.1.1312-03, СП 2.2.2.1327-03, СанПиН 2.2.3.1384-03, СНиП 12-03-2001, СНиП 12-04-2002 (перед ссылкой на нормативные документы необходимо проверить их актуальность).
17.	Перечень мероприятий по охране окружающей среды
	<ul style="list-style-type: none"> – Разработать перечень мероприятий по охране окружающей среды в соответствии с Федеральным законом от 10.01.2002 г. № 7-ФЗ «Об охране окружающей среды», Федеральным законом от 04.09.1999 г. N 96-ФЗ "Об охране атмосферного воздуха», Приказом Минприроды от 25.07.2011 г. № 650 «Об утверждении административного регламента ФС по надзору в сфере природопользования по предоставлению государственной услуги по выдаче разрешений на выбросы вредных (загрязняющих) веществ в атмосферный воздух (за исключением радиоактивных веществ)», Градостроительным кодексом Российской Федерации, Постановлением Правительства Российской Федерации от 16.02.2008 г. № 87 «О составе разделов проектной документации и требованиях к их содержанию», ГОСТ 17.5.3.04 и нормативными документами Общества по охране труда, промышленной безопасности и охране окружающей среды. – При необходимости разработать рыбохозяйственный раздел и согласовать его с ФГБУ «Нижнеобьрыбвод». – Получить все согласования и экспертизы эксплуатирующих и надзорных организаций.
18.	Требования по разработке инженерно-технических мероприятий по гражданской обороне и предупреждению чрезвычайных ситуаций
	Не требуется.
19.	Мероприятия по обеспечению пожарной безопасности
	Выполнить в соответствии с требованиями Законодательства РФ, а также с учетом требований Постановления Правительства РФ № 390 от 25.12.2012 года, Федерального закона № 123-ФЗ от 22.07.2008 г. «Технический регламент о требованиях пожарной безопасности».
20.	Материалы, представляемые Заказчиком
	<p>Приложение № 1 «Технические условия на выполнение ПСД», исх. № МБ-1050 от 29.12.14 г.</p> <p>Приложение № 2 «Технические условия на разработку сметной документации для проектирования объектов ОАО «Славнефть-Мегионнефтегаз» от 22.08.14 г.</p> <p>Приложение № 3 «Перечень МТР по номенклатуре ДКОКС УКСиРО ОАО «СН-МНГ», предлагаемый к поставке ЗАКАЗЧИК-ПОДРЯДЧИК», исх. № СК-750 от 04.09.14 г.</p> <p>Приложение № 4 «Расчет договорной цены строительства объекта (базисно-индексный метод)».</p> <p>Приложение № 5 «Типовой проект обустройства кустов скважин ОАО «СН-МНГ».</p>

	Приложение № 6 «№ МО-392 от 06.03.15 г. О включении дополнительных требований в задание на проектирование».
21.	Требования к составу и оформлению ПД/РД
	<ul style="list-style-type: none"> – Комплектность и вид – в соответствии с Градостроительным кодексом (ст. 48), Постановлением Правительства Российской Федерации от 16.02.2008 г. № 87, требованиями ст. 15 Федерального закона от 30.12.2009 г. № 384-ФЗ. – Оформление проекта – в соответствии с ГОСТ Р 21.1101-2013. – Комплект рабочей документации должен содержать лист «Перечень основных комплектов чертежей», в котором перечисляются комплекты рабочей документации. – Проектные спецификации выдать дополнительно в электронном виде в формате *.xls. – При составлении ведомостей и спецификаций материалов и оборудования применять кодировку по номенклатурным справочникам Заказчика. – Согласовать проектные решения с Заказчиком. – Рабочая документация на бумажном носителе предоставляется только после получения подрядчиком согласования со службами ОАО «СН-МНГ» и эксплуатирующими организациями и предоставления подписанного акта преднадзора.
22.	Перечень технических регламентов, национальных стандартов, норм, стандартов организаций, соответствие которым должно быть обеспечено при проектировании
	В соответствии с действующими Федеральными законами, нормативными правовыми актами, национальными стандартами и иными нормативными документами по вопросам в сфере безопасного ведения работ, связанных с пользованием недрами, промышленной безопасности, безопасности электрических и тепловых установок и сетей, безопасности, безопасности гидротехнических сооружений, безопасности производства, хранения и применения взрывчатых материалов промышленного назначения, а также строительного надзора.
23.	Перечень согласований с федеральными надзорными органами
	<ul style="list-style-type: none"> – Получение всех согласований и экспертиз эксплуатирующих и надзорных организаций, в т.ч. энергоснабжающей организации с подписанием акта преднадзора. – Получение положительного экспертного заключения по результатам санитарно-эпидемиологической экспертизы в территориальном Управлении Роспотребнадзора на «Проект предельно допустимых выбросов (ПДВ) загрязняющих веществ в атмосферу на период ведения строительных работ и достижения проектных показателей». – Передать в Департамент ЭБ и ООС согласованный «Проект предельно допустимых выбросов ПДВ загрязняющих веществ в атмосферу на период ведения строительных работ и достижения проектных показателей» с приложением всех необходимых согласований непосредственно после завершения согласования и в срок до начала строительства объекта. – Получение положительного заключения Государственной экологической экспертизы. – Изменение любых параметров должно быть оформлено, как изменение задания на проектирование и утверждено Главным инженером ОАО «СН-МНГ».
24.	Срок выдачи проекта
	Согласно календарному плану к договору на проектирование данного объекта.

25.	Срок выдачи тендерной документации
	В течение 7 дней после устранения замечаний по результатам внутренней экспертизы Заказчика (если отсутствуют требования к внешним экспертизам) и 7 дней после положительного заключения внешних экспертиз.
26.	Количество экземпляров ПД/РД
	Документацию предоставить на бумажном носителе в 4-х экземплярах. В электронном виде в формате «Adobe Acrobat» - в 1 экземпляре.
27.	Перечень получаемых согласований и заключений
	Подрядчик выполняет работы по запросу и получению всех необходимых согласований, заключений, экспертиз по рабочей документации от служб ОАО «СН-МНГ», эксплуатирующих, энергоснабжающих и надзорных организаций. На стадии разработки рабочей документации Подрядчик выполняет предварительные согласования проектных решений со службами ОАО «СН-МНГ» и эксплуатирующими организациями. Изменение любых параметров должно быть оформлено, как изменение задания на проектирование и утверждено Главным инженером ОАО «СН-МНГ».
28.	Требования по выполнению опытно-конструкторских и научно-исследовательских работ
	Не требуется.
29.	Требования к проведению, оформлению и представлению расчета стоимости СМР
	Расчет сметной стоимости строительства объекта выполнить в соответствии с действующей нормативно-технической документацией Российской Федерации. Расчет стоимости работ согласно приложению № 4 включить в состав пояснительной записки. Сметную документацию выполнить в электронном виде в форматах Гранд-смета, *.arp, *.xml, *.xls.

Исполнитель:

Ведущий инженер ООПИР



Р. Х. Хатинов

ВИЗОВЫЙ ЛИСТ
к заданию на проектирование № 63-15
объекта «Рекультивация шламовых амбаров кустов скважин № 8, № 9 Южно-
Островного лицензионного участка».

Заместитель Генерального
директора –
Директор по капитальному
строительству
ОАО «СН-МНГ»
Николаев Д. А.



(подпись)
" " 2015 г.

Директор по
перспективному развитию
производства и
обустройству
месторождений
ОАО «СН-МНГ»

Тухфатуллин И. Г.


(подпись)
" " 2015 г.

Начальник Управления
капитального строительства
и ремонта объектов
ОАО «СН-МНГ»
Лешенко Е. В.


(подпись)
" " 2015 г.

Заместитель начальника
отдела организации
проектно-изыскательских
работ ДПИРиВОЭ УКСиРО
ОАО «СН-МНГ»
Игнатов С. В.


(подпись)
" " 2015 г.

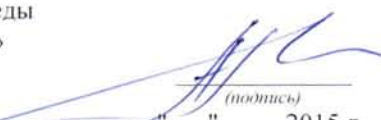
Заместитель
Главного инженера
по производству
ОАО «СН-МНГ»

Седякин А. С.


(подпись)
" " 2015 г.

Начальник департамента
экологической
безопасности и охраны
окружающей среды
ОАО «СН-МНГ»

Гортиков А. А.


(подпись)
" " 2015 г.


Главный инженер
Аганского НГДУ
ОАО «СН-МНГ»

Евдокимов В. В.


(подпись)
" " 2015 г.

Начальник НГП-3
Аганского НГДУ
ОАО «СН-МНГ»

Трубин В. В.


(подпись)
" " 2015 г.

Открытое акционерное общество
"Славнефть-Мегионнефтегаз"
**ДЕПАРТАМЕНТ ПЕРСПЕКТИВНОГО РАЗВИТИЯ
ПРОИЗВОДСТВА И ОБУСТРОЙСТВА МЕСТОРОЖДЕНИЙ**

ул. Кузьмина, дом 51, город Мегион, ХМАО-Югра, 628684

тел. (34643) 4-66-88, факс (34643) 4-67-99

29 12 2014 г.
На № _____

№ МБ-1050
от «__» _____ 2014г.

**Начальнику УКСиРО
Е.В. Лещенко**

*О направлении
технических условий.*

Уважаемый Евгений Владимирович!

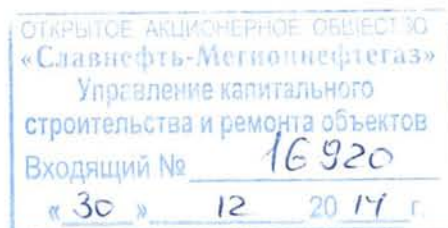
Направляю Вам технические условия на разработку проектно-сметной документации по следующим объектам:

1. Рекультивация шламовых амбаров кустов скважин №№ 21, 23, 24 Северо-Островного лицензионного участка. УПКС №14-21072014.
2. Рекультивация шламовых амбаров кустов скважин №№ 8, 9 Южно-Островного лицензионного участка. УПКС №14-21082014.

С уважением,
начальник



М.Н. Бессонов



УТВЕРЖДАЮ:



Главный инженер ОАО «СН-МНГ»

А.М. Пятаев

2014 г.

ТЕХНИЧЕСКИЕ УСЛОВИЯ

на разработку проектно-сметной документации по объекту
«Рекультивация шламовых амбаров кустов скважин №№ 8, 9 Южно-Островного лицензионного участка.

№ п/п	Перечень основных данных и требований	Содержание основных данных и требований
1	Основание для проектирования	Производственная программа капитального строительства.
2	Район проектирования (местоположение объектов рекультивации)	Тюменская область, Ханты-Мансийский автономный округ – Югра, Сургутский район, территория Северо-Островного, Южно-Островного лицензионного участка.
3	Вид строительства	Рекультивация шламовых амбаров.
4	Стадия проектирования	Проект рекультивации.
5	Ранее выполненная проектная документация по объекту	Предоставляет заказчик.
6	Заказчик проекта	ОАО «СН-МНГ».
7	Проектная организация	Определяется по результатам тендера.
8	Сроки начала и окончания работ по проектированию	2014-2015гг.
9	Особые условия строительства	Проектирование осуществить в соответствии с нормами СНиП по климатической зоне района.
10	Требования по вариантной и конкурсной проработке	Разработка проекта рекультивации с применением переработки отходов бурения по следующей технологии: 1. КП № 8, 9 Островного месторождения – ООО «Нефтеспецстрой» «Смеси грунтошlamовые»

11	Состав задания	<p>Проектировщик выполняет:</p> <ul style="list-style-type: none"> - разработку генплана и чертежей по ИП; - разработку тематических и технологических карт на территорию производства работ; - разработку технологической и сметной части проекта.
12	Требования к техническим и технологическим решениям	<p>При разработке проекта рекультивации на основе предоставленных данных и химического анализа проб бурового шлама предложить оптимальный вариант технического решения с учетом определенных технологий.</p>
13	Требования и условия к разработке природоохранных мер и мероприятий	<ul style="list-style-type: none"> - Анализ технической документации и фондовых материалов; - полевое натурное обследование шламовых амбаров, изучение природно-географических условий территории (географическое положение, климатические условия, гидрография, геоморфология, рельефообразующие отложения, почвы, растительный покров, животный мир, ландшафты); - разработка технологической части проекта: обоснование и выбор технологии рекультивации; - составление технологических карт производства работ; - составление локальных сметных расчетов и экономическая оценка комплекса выполняемых работ, тендерная документация; - разработка картографического материала.
14	Требования к режиму безопасности и гигиене труда	<p>Согласно требованиям нормативных документов и Стандартов ОАО «СН-МНГ».</p>
15	Требования к составу, формату, объему выпуска проектной документации и оформлению проекта	<p>Подрядчик предоставляет проект в 4-х экземплярах на бумажном носителе и 1 экземпляр в программе Acrobat (файлы в формате PDF) на магнитных носителях; картографический материал в формате Mapinfo.</p>
16	Особые условия	<ul style="list-style-type: none"> - Исходные данные (объем жидкости и бурового шлама в амбаре, проектная часть на строительство, обустройство кустовой площадки) для проектирования предоставляет Заказчик. - Заказчик предоставляет правоустанавливающие документы на земельный участок (проект лесного участка, приказ на аренду, договор аренды, кадастровые паспорта, проект рекультивации (при

		<p>разработке проекта строительства) согласованный органами лесного хозяйства, необходимые для разработки проекта рекультивации и согласования проекта в Территориальном отделе - лесничество, Управлении Федеральной службы по надзору в сфере природопользования (Росприроднадзор) по ХМАО-Югре.</p> <p>- Согласование проекта в Территориальном отделе - лесничество, Управлении Федеральной службы по надзору в сфере природопользования (Росприроднадзор) по ХМАО-Югре, в случае отсутствия согласования, получение экологической экспертизы.</p>
--	--	--

СОГЛАСОВАНО:

Директор по перспективному развитию
производства и обустройству месторождений
ОАО «СН-МНГ»

И.Г.Тухфатуллин

Главный маркшейдер ОАО «СН-МНГ»

А.А.Новичков

Начальник УКСиРО ОАО «СН-МНГ»

Е.В.Лещенко

Начальник ДЭБ и ООС «СН-МНГ»

А.А.Гортиков

Начальник ДПНГ ОАО «СН-МНГ»

А.В.Куршин

Начальник АНГДУ ОАО «СН-МНГ»

С.В. Коваленко

Начальник службы ПЭК ОАО «СН-МНГ»

Ш.А.Джафаров

Начальник отдела ООС ОАО «СН-МНГ»

П.Р. Халиков

**Требования к разработке сметной документации
для проектирования объектов ОАО «Славнефть-Мегионнефтегаз»**

1.	Код региона РФ, зона строительства: - 1,2 зона ХМАО
2.	<p>Требования к проведению, оформлению и представлению расчета стоимости СМР</p> <ul style="list-style-type: none"> • Выполнять, сметную документацию в соответствии с МДС 81-35.2004 в программном комплексе «ГРАНД-СМЕТА» версия не ниже 5.5.4 (база 2001г. редакция 2010г.) Прямые затраты формируются по составу работ единичных расценок базы ТЕР-2001, ТЕРм-2001, ТЕРп-2001 ХМАО; • Сметную стоимость строительства в сводном сметном расчете определить в двух уровнях цен: в базисном уровне – ценах 2001 года, и, в текущем уровне цен на момент выпуска сметной документации, путем применения региональных индексов пересчета базовой стоимости 2001 года • Расчет стоимости произвести на каждый объект строительства (подготовительные работы к бурению (устройство площадки и строительство автомобильной дороги отдельно), обустройство кустовой площадки, строительство высоковольтных линий (на каждую линию ВЛ отдельно), строительство нефтесборных сетей и высоконапорных водоводов (отдельно на каждый трубопровод), согласно приложенного формата (Приложение №2.1). • В составе сметной документации предоставить сводный ресурсный расчет. А также сформировать ведомость ресурсов на каждый локальный сметных расчет и по объектам в целом (подготовительные работы к бурению (устройство площадки и строительство автомобильной дороги отдельно), обустройство кустовой площадки, строительство высоковольтных линий (на каждую линию ВЛ отдельно), строительство нефтесборных сетей и высоконапорных водоводов (отдельно на каждый трубопровод), с предоставлением на бумажном носителе и в электронном виде таблицы Excel. • Предоставить дополнительно сводную ведомость стоимости оборудования, изделий и материалов по объектам в электронном виде таблицы Excel, с разделением на материалы поставки Подрядчика, поставки Заказчика, на основании «Перечня МТР по номенклатуре ДК ОКС УКС и РО ОАО «СН-МНГ», предлагаемый к поставке ЗАКАЗЧИК/ПОДРЯДЧИК», с указанием массы оборудования, изделий и материалов, согласно приложенного формата (Приложение №2.2). <p>Материалы поставки подрядчика в текущем уровне цен определять по территориальным сборникам текущих цен на МТР (ТССЦ). Стоимость местных материалов (песок, привозной грунт, щебень и т.д.) в сметной документации необходимо учитывать по данным Поставщиков (прайс-листы). При отсутствии необходимой номенклатуры в территориальных сборниках, стоимость материалов и оборудования принимать по прайс-листам с учетом транспортных и заготовительно-складских расходов с пересчетом в базисный или текущий уровень цен посредством использования регионального индекса изменения стоимости материальных ресурсов и оборудования</p> <ul style="list-style-type: none"> • Расчет дополнительных затрат на разницу в стоимости электроэнергии получаемой от ДЭС при производстве СМР выполнить в соответствии с порядком расчета (приложение 2.3) • Заказчик оставляет за собой право в случае изменений требований в расчетах текущей стоимости строительства объектов направить дополнительные условия формирования стоимости.

	Сметную документацию предоставить на электронном носителе в программе «Гранд-смета» (расширение *.agr, xml и excel).
3.	Фактические затраты по 9 главе (в ценах 2001г.)
	- Перевозка рабочих свыше 3км-1,5%;
4.	Затраты на строительство временных зданий и сооружений при производстве строительно-монтажных работ для ССР
	Согласно ГСН 81-05-01-2001
5.	Дополнительные затраты при производстве строительно-монтажных работ
	<ul style="list-style-type: none"> – средства на производство работ в зимнее время согласно ГСН 81-05-2007, п.9 таб.4 п. (для стадии ПД и РД); – борьба с гнусом: МДС-81-35.2004 Приложение 8, п.913 в размере 0,1% (для стадии ПД).
6.	Затраты на осуществление авторского надзора
	МДС-81-35.2004 Приложение 8, п.12.3 в размере -0,2% от итога по главам 1-9 сводного сметного расчета стоимости строительства.
7.	Резерв средств на непредвиденные работы и затраты для ССР
	<p>Резерв средств на непредвиденные работы и затраты определить в соответствии с МДС 81-35.2004 в размере:</p> <ul style="list-style-type: none"> • до 2 % для объектов социальной сферы; • до 3% для объектов производственного назначения; • до 10% для уникальных и особо сложных объектов строительства.
8.	Карьеры грунта. Стоимость грунта, торфа
	<p>Грунт (песок)- карьер уточнить во время проведения изысканий;</p> <p>Стоимость 1м3 грунта (в ценах 2001г.) - согласно ТСЦ-408-0122;</p> <p>Стоимость 1м3 торфа (в ценах 2001г.) – согласно ТСЦ-407-0021;</p>
9.	Доставка на строительную площадку материалов, конструкций, оборудования
	от базы УМТС ОАО «СН-МНГ», пос. Высокий
10.	Место вывоза строительного мусора и непригодных материалов полученных от разборки конструкций.
	- полигон ТБО г. Мегион
11.	Особые условия выполнения сметной документации
	<ul style="list-style-type: none"> – Предусмотреть выделение объемов работы в соответствии с согласованными Заказчиком этапами строительства. – Предусмотреть в отдельном локальном сметном расчете работы по вырубке леса, захоронке лесопорубочных остатков с выделением подразделов по объектам (нефтеборные сети, высоконапорные водоводы, высоковольтные линии, автомобильная дорога, устройство площадки) – Разработать локальные сметные расчеты на пусконаладочные работы КИП и А, сетей электрических. – Разработать локальные сметные расчеты на устройство площадки и строительство автомобильной дороги отдельно. – По каждому разделу ЛСР и в каждой строке(расценке) должны быть выделены размеры и суммы накладных расходов и сметной прибыли и итоги с учетом этих затрат; – При ссылках на техническую часть или вводные указания сборников расценок или другие нормативные документы (коэффициенты учитывающие условия применения ТЕР) в графе «шифр» после номера сборника и расценки указаны ТЧ ВУ и номер соответствующего пункта или таблицы, а при применении коэффициентов, учитывающие условия производства работ (должны быть обоснованы ПОС и указаны в пояснительной записке к сметной документации) в графе «наименование работ и затрат»

дополнительно указана величина этого коэффициента, а также сокращенное наименование и пункт нормативного документа;

- В случае исключения или замены ресурсов в единичных расценках, должны быть указаны коды, количественные и стоимостные показатели.
- При составлении сметной документации, необходимо руководствоваться следующими требованиями:
- Монтаж металлоконструкций в локальных сметах расценивать следующим образом: монтаж м/к по ТЕР09, стоимость металлопроката и труб по ТСЦ часть I, изготовление м/к по ТЕРм38.;
- при определении стоимости работ по погружению свай из металлической трубы не допускается определять стоимость материалов по расценкам «готовые строительные конструкции». Необходимо использовать расценки на изготовление ТЕР5-01-117, погружение по ТЕР5-01-011 (исключить стоимость шпунта) и отдельной строкой учитывать стоимость труб по ТСЦ часть I.
- При монтаже технологических трубопроводов ТЕРм12 применять расценки «из труб и готовых деталей», с включением развернутой длины этих деталей (фасонных частей) в длину трубопровода, при этом дополнительно расценку на установку фасонных частей не учитывать. Кроме того, не учитывать гидравлическое и пневматическое испытание, т.к. данный вид работ учтен в расценках на укладку (см. тех.часть);
- при составлении смет на монтаж узлов трубопроводов необходимо использовать 19 раздел сборника ТЕРм12, применение расценок на стоимость готовых узлов не допускается!
- при составлении смет на строительство трубопроводов (водоводы, нефтесборы за пределами кустовой площадки) необходимо использовать сборник ТЕР25, узлы на данных трубопроводах расценивать по сборнику ТЕРм12 раздела 19;
- расценку на выдержку под давлением при пневматическом или гидравлическом испытаниях необходимо корректировать понижающими коэффициентами в зависимости от часов выдержки по проекту;
- при составлении смет на строительство опор ВЛ принимать изготовление всех металлических конструкций по сборнику ТЕРм38 и стоимость всех материалов с нормой расхода согласно технической части данного сборника. Применение расценок на стоимость готовых стальных опор не допускается!
- При применении расценок на тепловую изоляцию, необходимо исключить основной ресурс маты или плиты теплоизоляционные и включить отдельной строкой в соответствии с коэффициентом уплотнения к объему теплоизоляции по проекту.
- При покрытии тепловой изоляции не применять расценки с листовым алюминием, так как используется листовая оцинкованная сталь.
- Не включать в сметы визуальный контроль стыков, так как эти затраты учтены накладными расходами.
- Из расценки на установку манжет по ТЕР25-07-22 необходимо исключать стоимость праймера эпоксидного и манжет, а стоимость манжет учитывать отдельной строкой методом пересчета от текущей стоимости к базисной путем применения регионального индекса на материалы.
- На установку втулок применять расценки как на манжеты по ТЕР25-07-22 с исключением стоимости праймера эпоксидного, песка для пескоструйной обработки стыка и манжет, а стоимость втулок учитывать отдельной строкой методом пересчета от текущей стоимости к базисной путем применения регионального индекса на материалы.
- Если погружение свай осуществляется в заранее пробуренные лидерные

	скважины с последующей забивкой их в плотные грунты необходимо применять корректирующий коэффициент в размере 0,71 к единичным расценкам сборника №5 на погружение свай. Указанный коэффициент не должен применяться к стоимости свай. В случае выполнения работ по погружению свай в лидерные скважины при условии оставления части свай и поверхности земли выше 10% от проектной длины свай, при формировании сметных расчетов следует учитывать оба коэффициента (коэффициент $K=0,71$ и коэффициенты п.3.3. технической части сборника №5.)
12.	Затраты связанные с уплатой налога на добавленную стоимость
	ФЗ №117 от 07.07.03г. в размере – 18%

Составил:


Главный специалист ОЦиПТДпоКСиРО



Е.А.Баландина

СОГЛАСОВАНО:

Начальник УКС и РО ОАО «СН-МНГ»



Е.В.Лещенко

Начальник ДКС и РО ОАО «СН-МНГ»



Р.Ю.Галлямов

Начальник ООПИР ДКС и РО ОАО «СН-МНГ»



С.Н.Бабкин

Начальник ОЦ и ПТД по КС и РО



В.А.Дменова

[illegible][illegible]

№ п/п	Наименование	Единица измерения	Цена за единицу измерения, руб.	Всего
1	Итого			
2	Итого			
3	Итого			
4	Итого			
5	Итого			
6	Итого			
7	Итого			
8	Итого			
9	Итого			
10	Итого			
11	Итого			
12	Итого			
13	Итого			
14	Итого			
15	Итого			
16	Итого			
17	Итого			
18	Итого			
19	Итого			
20	Итого			
21	Итого			
22	Итого			
23	Итого			
24	Итого			
25	Итого			
26	Итого			
27	Итого			
28	Итого			
29	Итого			
30	Итого			
31	Итого			
32	Итого			
33	Итого			
34	Итого			
35	Итого			
36	Итого			
37	Итого			
38	Итого			
39	Итого			
40	Итого			
41	Итого			
42	Итого			
43	Итого			
44	Итого			
45	Итого			
46	Итого			
47	Итого			
48	Итого			
49	Итого			
50	Итого			
51	Итого			
52	Итого			
53	Итого			
54	Итого			
55	Итого			
56	Итого			
57	Итого			
58	Итого			
59	Итого			
60	Итого			
61	Итого			
62	Итого			
63	Итого			
64	Итого			
65	Итого			
66	Итого			
67	Итого			
68	Итого			
69	Итого			
70	Итого			
71	Итого			
72	Итого			
73	Итого			
74	Итого			
75	Итого			
76	Итого			
77	Итого			
78	Итого			
79	Итого			
80	Итого			
81	Итого			
82	Итого			
83	Итого			
84	Итого			
85	Итого			
86	Итого			
87	Итого			
88	Итого			
89	Итого			
90	Итого			
91	Итого			
92	Итого			
93	Итого			
94	Итого			
95	Итого			
96	Итого			
97	Итого			
98	Итого			
99	Итого			
100	Итого			

Заказчик
 Подрядчик
 Стройка
 Объект:

Ориентировочная стоимость материалов
(Разделительная ведомость поставки материально-технических ресурсов между подрядчиком и заказчиком)

№ п/п	Наименование материально- технических ресурсов	Ед. изм.	Поставщик					
			Заказчик			Подрядчик		
			Кол-во	Цена за ед., руб.	Стоимость, руб.	Кол-во	Цена за ед., руб.*	Стоимость, руб.
1	2	3	4	5	6	7	8	9
1								
2								
3								
4								
5								
6								
7								
8								
9								
10								
11								
12								
13								
14								
15								
16								
17								
18								
19								
20								
21								
22								
23								
24								
25								
26								
27								
28								
29								
30								
31								
32								
33								
34								
35								
36								
37								
38								
39								

Порядок расчета дополнительных затрат на разницу в стоимости электроэнергии, получаемой от ДЭС при производстве СМР.

При разработке проектно-сметной документации:

1. По линейным объектам строительства (ВЛ, КЛ, трубопроводы, дороги и т.п.):
Учитывая, что в составе норм ГЭСН и расценок ФЕР(ТЕР), используемых для определения стоимости строительства линейных объектов, учитываются механизмы и сварочные агрегаты с двигателями внутреннего сгорания, расчет дополнительных затрат на разницу в стоимости электроэнергии производить не рекомендуется.
2. По площадочным объектам, объектам обустройства кустов скважин:
Затраты, учитывающие разницу в стоимости электроэнергии, получаемой от ДЭС, необходимо рассчитывать только в исключительных случаях, при обосновании данных затрат в Проекте организации работ(ПОС).
В ПОС необходимо:
 - рассчитать оптимальную мощность ДЭС;
 - произвести расчет количества часов работы ДЭС, необходимое при строительстве площадочных объектов, учитывающих в главах 2-8 Сводного сметного расчета стоимости строительства;
 - отразить период работы ДЭС на данном объекте

При подготовке окончательного решения ПОС по оптимальному учету затрат на разницу в стоимости электроэнергии необходимо проработать вариант, при котором будет построена и задействована трансформаторная подстанция, необходима для нормальной эксплуатации объекта, подведены электросети к ней и от нее (до места сдачи органам Энергонадзора). При этом необходимо рассчитать и указать стоимость работ, выполняемых с использованием ДЭС до введения в эксплуатацию в расчет дополнительных затрат можно было принимать не полную стоимость, а лишь часть этой стоимости.

В сметной документации необходимо рассчитать дополнительные затраты на основании показателей стоимости 1 часа работы ДЭС с вычетом учитываемой расценками электроэнергии от постоянных источников.

При отсутствии данных в ПОС производить учет дополнительных затрат на разницу в стоимости электроэнергии не рекомендуется.

СОГЛАСОВАНО

< Директор по капитальному строительству >
 ОАО «Славнефть-Меденовскгаз»
 Николаев Д.А.

« » г.

СОГЛАСОВАНО

< Заместитель генерального директора по управлению системой снабжения >
 ОАО «Славнефть-Меденовскгаз»
 Ильичев С.А.

« » г.

Приложение №3

июнь 2014г

Перечень МТР по номенклатуре ДК ОКС УКСиРО ОАО "СН-МНГ", предлагаемый к поставке ЗАКАЗЧИК/ПОДРЯДЧИК

№ п/п	Наименование группы	№ п/п	№ подгруппы	Наименование подгруппы	Поставка Подрядчик	Поставка Заказчик	Комментарии
1	Трубы и детали трубопроводов	1	1410ТЧ	Муфты обсадные	Подрядчик		
		2	606ИМП	Механизированные устройства ТОТрубопров	Подрядчик		
		3	705ИМП	ТрубыСтеклопластик	Подрядчик		
		4	1490ТЧ	Трубы водогазопров.	Подрядчик (от Ду15 до Ду45)	Заказчик	
		5	1360ТЧ	Отводы	Подрядчик до Ду57	Заказчик от Ду57	
		6	1370ТЧ	Переходы	Подрядчик до Ду57	Заказчик от Ду57	
		7	1380ТЧ	Тройники	Подрядчик до Ду57	Заказчик от Ду57	
		8	1460ТЧ	Трубы электросварные		Заказчик	
		9	1470ТЧ	Трубы больш. диаметра		Заказчик	
		10	1480ТЧ	Трубы бесшовные		Заказчик	
		11	602ИМП	Трубы нефтепроводные		Заказчик	
		12		Трубы керамические, дымовые, пластмассовые, Блоки, пружины, Заглушки, бобышки, штуцера, Опоры трубопроводов, Трубы чугунные	Подрядчик		
2	Насосно-компрессорное оборудование	13	0940ТЧ	Насосы промышленные	Подрядчик (насосы ручные, электрические бытовые)	Заказчик	
		14	0950ТЧ	Компрессора промышленные	Подрядчик (бытовые)	Заказчик	
		15	761ИМП	Мультифазные насосы		Заказчик	
3	Нефтехимическое оборудование	16	1160ТЧ	Резерв. и резер.обор.		Заказчик	
		17	1170ТЧ	Нефтеаппаратура		Заказчик	
		18		Емкостное оборудование		Заказчик	
		19		Резервуары и комплектующие		Заказчик	
		20		Понтоны и комплектующие	Подрядчик		
		21		Теплообменное оборудование	Подрядчик		
		22		Запасные части к теплообменному оборудованию	Подрядчик		
		23		Запасные части к емкостному оборудованию	Подрядчик		
		24		Внутренние устройства емкостного оборудования	Подрядчик		
		25		Нестандартное оборудование (в т.ч. Котельное оборудование)	Подрядчик		
		26		Оборудование для очистных сооружений		Заказчик	
		27		Фильтры	Подрядчик до Ду100	Заказчик от Ду100	
		28		Запчасти к фильтрам	Подрядчик		
		29		Резервуары и комплектующие		Заказчик	
		30		Печи и змеевики печей	Подрядчик (змеевики печей)	Заказчик	
		31		Комплектующие печей и змеевиков	Подрядчик		
		32		Каркасы печей	Подрядчик		
		33		Метал. констр. газопроводов	Подрядчик		
		34	3120ТЧ	Дизтопливо	Подрядчик		
		35	3130ТЧ	Бензин	Подрядчик		
		36	3140ТЧ	Керосин	Подрядчик		
		37	3150ТЧ	Жидкости ГСМ	Подрядчик		

№ п/п	Наименование группы	№ п/п	№ подгруппы	Наименование подгруппы	Поставка Подрядчик	Поставка Заказчик	Комментарии
4	Нефть, нефтепродукты и ГСМ	38	316ОТЧ	Масла отечественные	Подрядчик		
		39	317ОТЧ	Смазки	Подрядчик		
		40	318ОТЧ	Нефтебитумы дорожные	Подрядчик		
		41	458ОТЧ	Нефтебитумы строительные	Подрядчик		
		42	459ОТЧ	Сжиженные газы (газовые смеси)	Подрядчик		
		43	484ОТЧ	Мазут	Подрядчик		
		44	663ИМП	МаслаИмп	Подрядчик		
		45	679ИМП	Жидкости ГСМ	Подрядчик		
		46	697ИМП	Смазки	Подрядчик		
		47		Охлаждающие жидкости	Подрядчик		
		48		Гидравлические жидкости	Подрядчик		
		49		Бензол, толуол	Подрядчик		
		50		Прочие нефтепродукты	Подрядчик		
		51	118ОТЧ	Котел.и энерг.обор.		Заказчик	
		52	122ОТЧ	З/ч кот.-энерг.обор.		Заказчик	
		53	223ОТЧ	Электронагрев. элем.	Подрядчик		
		54	224ОТЧ	Калориферы	Подрядчик		
		55	225ОТЧ	Эл.печи промышленные	Подрядчик		
		56	226ОТЧ	Обогреват.промышлен.	Подрядчик		
		57	227ОТЧ	Обогреватели бытовые	Подрядчик		
		58	228ОТЧ	ПРА для эл.ламп	Подрядчик		
		59	229ОТЧ	Лампы накаливания	Подрядчик		
		60	230ОТЧ	Лампы местн.освещен.	Подрядчик		
		61	231ОТЧ	Лампы кварц. галоген	Подрядчик		
		62	232ОТЧ	Лампы ртутно-дуговые	Подрядчик		
		63	233ОТЧ	Лампы люминисцентные	Подрядчик		
		64	234ОТЧ	Лампы прочие	Подрядчик		
		65	235ОТЧ	Светильник.взрывозащ		Заказчик	
		66	236ОТЧ	Светильник.промышлен		Заказчик	
		67	237ОТЧ	Светильн.общ.назнач.	Подрядчик		
		68	238ОТЧ	Светильники уличные	Подрядчик		
		69	239ОТЧ	Светильники бытовые	Подрядчик		
		70	240ОТЧ	Прожекторы		Заказчик	
		71	241ОТЧ	Коробки эл.установоч		Заказчик	
		72	242ОТЧ	Выключатели, патроны	Подрядчик		
		73	243ОТЧ	Эл.разъемы, роз.вил.	Подрядчик		
		74	244ОТЧ	Наконечники кабельн.	Подрядчик		
		75	245ОТЧ	Муфты кабельные	Подрядчик		
		76	249ОТЧ	Подвесная арматура (Зажимы, серьги, скобы)	Подрядчик (заземлители, грозоразрядники)	Заказчик	
		77	264ОТЧ	Ящики силовые		Заказчик	
		78	272ОТЧ	Трансформ.разделит.	Подрядчик (ТСЗИ-2,5, ТФЗМ, ТОЛ, ТЛК, ТТИ, тока Т-0,66, 50/5-600/5, лабораторные)	Заказчик	
		79	273ОТЧ	Трансформаторы тока			
		80	274ОТЧ	Трансформ.напряжения			
		81	275ОТЧ	Трансформ.лаборатор.			
		82	276ОТЧ	Электродв.общепром.		Заказчик	
		83	277ОТЧ	Электродв.взрывозащ.		Заказчик	
		84	278ОТЧ	Электродв.синхронные		Заказчик	
		85	281ОТЧ	Включатели высоковольт.		Заказчик	
		86	282ОТЧ	Разъединители		Заказчик	
		87	283ОТЧ	Разрядники		Заказчик	

№ п/п	Наименование группы	№ п/п	№ подгруппы	Наименование подгруппы	Поставка Подрядчик	Поставка Заказчик	Комментарии
5	Электротехническое оборудование	88	2840ТЧ	Выкл.автоматические	Подрядчик (АП-50, АД-12, АД-14, АЕ, ВА (от 0,11А до50А)	Заказчик	
		89	2850ТЧ	Пускатели магнитные	Подрядчик (ПВ2х16, 2х10, 3х10, 3х16, 325, 3х40, ГПВМ2-10)	Заказчик	
		90	2860ТЧ	Контакторы		Заказчик	
		91	2870ТЧ	Посты кнопчные		Заказчик	
		92	2880ТЧ	Переключатели	Подрядчик		
		93	2890ТЧ	Рубильники		Заказчик	
		94	2900ТЧ	Предохран.низковольт	Подрядчик		
		95	2910ТЧ	Предохран.высоковольт.	Подрядчик		
		96	2920ТЧ	Реле, фотореле	Подрядчик (Реле РЗУ-II, РВ ВЛ, РЭС, РЭП, РЭВ, РТ, РСВ, фотореле ФР-7, РФС-II/220, радиодетали)	Заказчик	
		97	2930ТЧ	Выключатели пакетные	Подрядчик		
		98	2940ТЧ	Выключатели конечные	Подрядчик		
		99	2950ТЧ	Указатели напряжения	Подрядчик		
		100	2960ТЧ	Индикаторы напряжен.	Подрядчик		
		101	2970ТЧ	Штанги изолирующие	Подрядчик		
		102	2980ТЧ	Переносные заземлен.	Подрядчик		
		103	2990ТЧ	Тех.диагн.и исп.приб	Подрядчик (Астро-УЗО, указатели положения)		
		104	3000ТЧ	Шкафы распределители		Заказчик	
		105	3010ТЧ	Щиты осветительные		Заказчик	
		106	3040ТЧ	Станции управления		Заказчик	
		107	3050ТЧ	Вольтметры	Подрядчик		
		108	3060ТЧ	Амперметры	Подрядчик		
		109	3070ТЧ	Омметры	Подрядчик		
		110	3080ТЧ	Комбинирован.приборы	Подрядчик		
		111	3090ТЧ	Счетчики эл. энергии	Подрядчик		
		112	3100ТЧ	Электроизм.приб.проч	Подрядчик	Заказчик	
		113	3740ТЧ	Низковольтн.Оборудов.	Подрядчик		
		114	3850ТЧ	Комплектующие к ЛЭП	Подрядчик		
		115	3860ТЧ	Материалы б/у	Подрядчик	Заказчик (кроме Ду 1020 - 1420)	
		116	3900ТЧ	Лампы коммут.,сигн.	Подрядчик		
		117	3930ТЧ	Шкафы распр.автомат.		Заказчик	
		118	5300ТЧ	З/Ч Газ.порш.эл.стан		Заказчик	
		119	5330ТЧ	З/Ч компр. ДЭН-160ШИМ		Заказчик	
		120	612ИМП	З/ч к эл/оборудован		Заказчик	
		121	628ИМП	Электрооборудование		Заказчик	
		122	674ИМП	Осветител.устройства		Заказчик	
		123	675ИМП	Наз.эл.-проц.система		Заказчик	
		124	750ИМП	ГТЭ "SOLAR"		Заказчик	
		125	2700ТЧ	Трансформ.подстанции		Заказчик	
		126	2710ТЧ	Трансформат. силовые		Заказчик	
		127	3030ТЧ	Дизель электростанции		Заказчик	
		128	3910ТЧ	Трансформаторы ТМПН		Заказчик	
		129	722ИМП	Подстанции импортные		Заказчик	
		130	750ИМП	ГТЭ "SOLAR"		Заказчик	
		131	768ИМП	Электростанции имп.		Заказчик	

№ п/п	Наименование группы	№ п/п	№ подгруппы	Наименование подгруппы	Поставка Подрядчик	Поставка Заказчик	Комментарии
6	Блочное-комплексное оборудование различного назначения	132	1190ТЧ	Блочное оборудование		Заказчик	
7	КИП и средства связи	133	1270ТЧ	Регуляторы давления		Заказчик	
		134	2550ТЧ	Манометры		Заказчик	
		135	2570ТЧ	Термометры	Подрядчик		
		136	2580ТЧ	Радиоап. телеф. аппар. (Средства радио связи, средства проводной связи)	Подрядчик (Кроссы оптические, радиокабель, разъемы, трансляционные узлы, громкоговорители, усилители, пульта микшерные, микрофоны, розетки, аккумуляторы для средств связи, фильтры)	Заказчик	
		137	2600ТЧ	Радиодетали	Подрядчик		
		138	2610ТЧ	КИПиА прочие	Подрядчик (счетчики воды)	Заказчик	
		139	2620ТЧ	З/ч к прочим КИПиА	Подрядчик (Оправы, гильзы, фильтры, разделители сред, бобышки, пробоотборники)	Заказчик	
		140	3820ТЧ	Приборы контроля		Заказчик	
		141	629ИМП	КИП и А		Заказчик	
		142		Приборы электроизмерительные		Заказчик	
		143		Диафрагмы		Заказчик	
		144		Контр.-измер. приб (маном, терм, датч давл, фильтры, редукт)	Подрядчик (термометры ртутные, лабораторные, фильтры)	Заказчик	
		145		Термопреобразователи и гильзы к ним		Заказчик	
		146		Газоанализаторы		Заказчик	
		147		Пневмоприводы		Заказчик	
		148		Щиты, Шкафы КИП, электрические, компьютерные, Сетевое оборуд.		Заказчик	
		149		Приборы и аппаратура для систем охранной сигнализации	Подрядчик		
		150		Приб и аппаратура дл систем автоматич пожаротуш и пож сигнал	Подрядчик		
		151		Исполнительные механизмы (клапана регулирующие)		Заказчик	
		152		Поточные анализаторы и хроматографы		Заказчик	
		153		Узлы и элементы проводной связи		Заказчик	
8	Арматура запорная, в т.ч.	154	1290ТЧ	Задвижки трубопров.	Подрядчик (от Ду15 до Ду40)	Заказчик от Ду50	
		155	605ИМП	ПромТрубопровАрматур	Подрядчик (от Ду15 до Ду40)	Заказчик от Ду50	
		156	696ИМП	Запорная арматура	Подрядчик (от Ду15 до Ду40)	Заказчик от Ду50	
		157	702ИМП	Вентили трубопр.	Подрядчик (кроме высокого давления Ру160, 200, 250)	Заказчик	
		158	5200ТЧ	Система охранного видеонаблюдения, домофоны	Подрядчик		
		159	703ИМП	Клапаны обр. повор.	Подрядчик (от Ду10 до Ду50)	Заказчик	
		160	704ИМП	Задвижки клиновые	Подрядчик (от Ду15 до Ду40)	Заказчик от Ду50	
		161	1210ТЧ	Краны трубопроводные	Подрядчик (от Ду10 до Ду50)	Заказчик	

№ п/п	Наименование группы	№ п/п	№ подгруппы	Наименование подгруппы	Поставка Подрядчик	Поставка Заказчик	Комментарии
	прокладки металлические	162	123ОТЧ	Вентили трубопровод.	Подрядчик (кроме высокого давления Ру160, 200, 250)	Заказчик	
		163	124ОТЧ	Клап.обратн. трубопр.	Подрядчик (от Ду10 до Ду50)	Заказчик	
		164	125ОТЧ	Клап.предох. трубопр.	Подрядчик (от Ду10 до Ду50)	Заказчик	
		165	126ОТЧ	Клап.обр.повор. труб.	Подрядчик (от Ду10 до Ду50)	Заказчик	
		166	128ОТЧ	Клап.регул. трубопр.		Заказчик	
		167	133ОТЧ	Электроп. трубоп. арм.		Заказчик	
		168	134ОТЧ	Фланцы	Подрядчик (от Ду15 до Ду50)		
		169	135ОТЧ	Крепеж к фланцам	Подрядчик		
		170	139ОТЧ	Заглушки	Подрядчик		
9	Вспомогательные материалы	171		Скобяные изделия, моющие средства, спирт, ткани, вода, бумага и бумажные изделия, Клеящие вещества и герметики, Спец. оппирочные материалы, Знаки техники безопасности, Дорожные знаки, этикетки, бирки, Припой, баббит и пр., Канаты и пневмокабели	Подрядчик		
		172	131ОТЧ	Плакаты и знаки ТБ	Подрядчик		
		173	132ОТЧ	Средства зап.ГО и ЧС	Подрядчик		
		174	174ОТЧ	Олово	Подрядчик		
		175	180ОТЧ	Сплавы	Подрядчик		
		176	182ОТЧ	Припой	Подрядчик		
		177	183ОТЧ	Баббит	Подрядчик		
		178	186ОТЧ	Канаты стальные		Заказчик	
		179	187ОТЧ	Стропы,комплек.к ним	Подрядчик		
		180	322ОТЧ	Доринг,бурукрытия	Подрядчик		
		181	338ОТЧ	Спирт этиловый	Подрядчик		
		182	342ОТЧ	Материалы из дерева (фанера, ДВП, ДСП, доски, доска половая, лес круглый, брусья,)	Подрядчик		
		183	343ОТЧ	Изделия из дерева и пластика (окна, двери, перегородки, витражи, плинтуса и комплектующие, уголки)	Подрядчик		
		184	347ОТЧ	Мебель офисная		Заказчик	
		185	348ОТЧ	Мебель бытовая		Заказчик	
		186	354ОТЧ	Сантехнические изделия (трубы чугунные, полипропиленовые, металлопластиковые; люки чугунные канализационные; санфаянс и комплектующие)	Подрядчик		
		187	355ОТЧ	Скобяные изделия	Подрядчик		
		188	356ОТЧ	Щетино-щеточн.матер.	Подрядчик		
		189	357ОТЧ	Вспомогат.инструмент	Подрядчик		
		190	358ОТЧ	Вспомогат.материалы	Подрядчик		
		191	359ОТЧ	Матер.для дефектоск.	Подрядчик		
		192	384ОТЧ	Удобрения	Подрядчик		
		193	400ОТЧ	Химреаг.холод.обор.	Подрядчик		
		194	401ОТЧ	Химреаг.свар.и охладж	Подрядчик		
		195	402ОТЧ	Химреаг. котел.обор.	Подрядчик		
		196	403ОТЧ	Химреаг.дезинфицир.	Подрядчик		
		197	461ОТЧ	Технический материал	Подрядчик		
		198	519ОТЧ	Оборудование для столовой		Заказчик	
		199	527ОТЧ	Средства очистки трубоп.	Подрядчик		

№ п/п	Наименование группы	№ п/п	№ подгруппы	Наименование подгруппы	Поставка Подрядчик	Поставка Заказчик	Комментарии
		200	538ОТЧ	Песок природный	Подрядчик	Заказчик	Карьеры по м/р
		201	649ИМП	Мебель	Подрядчик	Заказчик (в комплекте с обоположением)	
		202	700ИМП	Бытовая техника имп.	Подрядчик	Заказчик (в комплекте с обоположением)	
10	Кабельная продукция	203	212ОТЧ	Кабель гибк.(шланг.)		Заказчик	
		204	213ОТЧ	Кабель телефонный	Подрядчик		
		205	214ОТЧ	Кабель радиочастотн.	Подрядчик		
		206	215ОТЧ	Кабель контрольный		Заказчик	
		207	216ОТЧ	Кабель силовой		Заказчик	
		208	217ОТЧ	Кабель бронированный		Заказчик	
		209	218ОТЧ	Кабель греющий	Подрядчик		
		210	219ОТЧ	Провод осветительный	Подрядчик		
		211	220ОТЧ	Пров.и шнур установ.	Подрядчик		
		212	221ОТЧ	Провод неизолирован.		Заказчик	
		213	222ОТЧ	Провод обмоточный	Подрядчик		
		214	245ОТЧ	Муфты кабельные	Подрядчик		
		215	246ОТЧ	Гильзы кабельные	Подрядчик		
		216	247ОТЧ	Изд.для каб.лин.пр.	Подрядчик (кабельные монтажные, лотки кабельные)	Заказчик	
		217	688ИМП	Кабель гибк.(шланг.)		Заказчик	
		218	689ИМП	Кабель контрольный		Заказчик	
		219	690ИМП	Кабель силовой		Заказчик	
		220	693ИМП	Кабель телефонный	Подрядчик		
		221	694ИМП	Провод осветительный	Подрядчик		
11	Средства защиты и спец. Жиры	222	344ОТЧ	Спецодежда	Подрядчик		
		223	345ОТЧ	Спецобувь	Подрядчик		
		224	346ОТЧ	Средства индив.защ.	Подрядчик		
		225	648ИМП	Спецодежда	Подрядчик		
12	Металлопрокат	226	168ОТЧ	Прокат бронзовый	Подрядчик		
		227	169ОТЧ	Прокат алюминиевый	Подрядчик		
		228	170ОТЧ	Прокат медный	Подрядчик (нетранзитные нормы)	Заказчик	
		229	171ОТЧ	Прокат латунный	Подрядчик		
		230	172ОТЧ	Свинец	Подрядчик		
		231	173ОТЧ	Цинк	Подрядчик		
		232	175ОТЧ	Титано-маг. протект.	Подрядчик		
		233	184ОТЧ	Сетка стальная		Заказчик	
		234	1201	Черный металлопрокат	Подрядчик (нетранзитные нормы)	Заказчик	
		235	1202	Нержавеющий металлопрокат	Подрядчик (нетранзитные нормы)	Заказчик	
		236	1204	Металлопрокат легированный	Подрядчик (нетранзитные нормы)	Заказчик	
		237	150ОТЧ	Балки	Подрядчик (Балки стальные колонные, широкополочные, балки стальные для крановых путей, рельсы, подкладки, накладки, костыли)	Заказчик	
		238	151ОТЧ	Швеллеры		Заказчик	
		239	152ОТЧ	Сталь угловая		Заказчик	
		240	153ОТЧ	Сталь шестигранная	Подрядчик		
		241	154ОТЧ	Сталь квадратная	Подрядчик		
		242	155ОТЧ	Сталь полосовая		Заказчик	

№ п/п	Наименование группы	№ п/п	№ подгруппы	Наименование подгруппы	Поставка Подрядчик	Поставка Заказчик	Комментарии
		243	1560ТЧ	Сталь круглая	Подрядчик (за исключением ф16, 18, 20, 22)	Заказчик	
		244	1570ТЧ	Проволока	Подрядчик (Проволока колючая, катанка, сетки кладочные, сетка «Рабица», сетка плетёная, сетка тканая, проволока вязальная, сварочная проволока)	Заказчик	
		245	1580ТЧ	Сталь листовая		Заказчик	
		246	1590ТЧ	Ст.лист.прос.-вытяж.		Заказчик	
		247	1600ТЧ	Прокат кровельный	Подрядчик		
		248	1610ТЧ	Настил стал.профил.	Подрядчик		
		249	1620ТЧ	Прокат лист.рефлени.	Подрядчик		
		250	1630ТЧ	Прокат лист.оцинк.	Подрядчик		
		251	1640ТЧ	Жесть черная	Подрядчик		
		252	1650ТЧ	Прокат арматурный	Подрядчик (Прокат арматурный А-I и А-III d8-22)	Заказчик	
13	Материалы и оборудования общестроительного назначения	253	0960ТЧ	Вентил. центробежные		Заказчик	
		254	0970ТЧ	Вентиляторы осевые		Заказчик	
		255	0980ТЧ	Вентиляторы крышные		Заказчик	
		256	0990ТЧ	Вентил.промыш.прочие	Подрядчик (канальные, оконные, Вентиляционные короба, воздуховоды, узлы прохода, решетки вентиляционные, дефлекторы, кондиционеры бытовые, сплитсистемы.)	Заказчик	
		257	2480ТЧ	Металлорукав	Подрядчик		
		258	3230ТЧ	ЛакокрасМтрлСтроител	Подрядчик		
		259	3370ТЧ	Тампонажн.материалы	Подрядчик		
		260	3400ТЧ	ЖБИ (Блоки фундаментные, балки фундаментные, плиты пустотные, стеновые панели, перегородки, пригрузы, плиты резервуарные, плиты тротуарные, бордюры, колодцы, лотки, плиты лотков, кольца, перемычки, колонны)	Подрядчик (кроме дорожных плит и свай ж/б.)	Заказчик	
		261	3410ТЧ	Строительн.материалы (гипсокартон и комплектующие, рулонные кровельные материалы, обои,стекло, линолеум,плитка для пола и стен кирпич, плиты минероловатные,скорлупа для изоляции труб,поршни поролоновые, панели МДФ, пена монтажная, герметики, подвесные потолки, пленка полиэтиленовая, пенопласт, трубы асбоцементные, ровинг-жгут, клей для обоев, сухие смеси, Гравий, щебень, ПГС, цемент, бетон, раствор, керамзит)	Подрядчик		
		262	3960ТЧ	Сып.мат.(пес.кварц.)	Подрядчик		
		263	4050ТЧ	Алюминиевая пудра	Подрядчик		
		264	4560ТЧ	Композитные матер-лы	Подрядчик		
		265	4570ТЧ	ЛакокрасМтрлАвтомоб	Подрядчик		
		266	4890ТЧ	Металлосайдинг,компл	Подрядчик		
		267	630ИМП	З/ч д/холод оборудов	Подрядчик		
		268	631ИМП	З/ч анализ.МашиныОбор	Подрядчик		
		269	632ИМП	З/чКотАгрУстПоВподг	Подрядчик		
		270	698ИМП	Лакокрасочн.матер.	Подрядчик		
		271	714ИМП	ТоргПромышОборудИМП	Подрядчик		
		272	731ИМП	СтроительнМатериалы	Подрядчик		
		273		Изоляционные изделия	Подрядчик		

№ п/п	Наименование группы	№ п/п	№ подгруппы	Наименование подгруппы	Поставка Подрядчик	Поставка Заказчик	Комментарии
		274		Керамические и фарфоровые изделия.	Подрядчик		
		275		Лакокрасочные материалы.	Подрядчик		
		276		Радиаторы	Подрядчик		
		277		Огнеупорные материалы	Подрядчик		
		278		Пиломатериалы	Подрядчик		
		279		Клапаны вентиляционные	Подрядчик		
		280		Калориферы	Подрядчик		
		281		Кислотоупорные материалы	Подрядчик		
		282		Цементы	Подрядчик		
		283		Абразивные материалы	Подрядчик		
		284		Столярные изделия	Подрядчик		
		285		Стекло	Подрядчик		
		286		Кровельные материалы	Подрядчик		
		287		Песок, щебень, гравий	Подрядчик		
		288		Расходные строительные материалы	Подрядчик		
14	Инструменты, ГПМ, приспособления	289	0810ТЧ	Присп. по тех. безоп.	Подрядчик		
		290	1050ТЧ	Под.-тран. обор. тали	Подрядчик		
		291	1060ТЧ	Под.-тран. обор. лебед	Подрядчик		
		292	1070ТЧ	Под.-тран. обор. лифты	Подрядчик		
		293	1810ТЧ	Баллоны газовые	Подрядчик		
		294	1920ТЧ	Строительн. инструм.	Подрядчик		
		295	1930ТЧ	Измерительн. инструм.	Подрядчик		
		296	1950ТЧ	Абразивн. инструмент	Подрядчик		
		297	1960ТЧ	Электротех. Инструмент	Подрядчик		
		298	1970ТЧ	Слес.-монтаж. инструм	Подрядчик		
		299	1980ТЧ	Ключи слес.-монтаж.	Подрядчик		
		300	1990ТЧ	Напильники	Подрядчик		
		301	2000ТЧ	Свёрла	Подрядчик		
		302	2010ТЧ	Резцы	Подрядчик		
		303	2020ТЧ	Плашки	Подрядчик		
		304	2030ТЧ	Метчики	Подрядчик		
		305	2040ТЧ	Развёртки	Подрядчик		
		306	2050ТЧ	Гребёнки металлореж.	Подрядчик		
		307	2090ТЧ	Станоч. принадлежност	Подрядчик		
		308	2100ТЧ	Подшипники	Подрядчик		
		309	2500ТЧ	Электропаяльники	Подрядчик		
		310	2510ТЧ	Свароч. обор. и компл.	Подрядчик		
		311	2520ТЧ	Газопл. обор. и компл.	Подрядчик		
		312	2530ТЧ	Приборы теплоконтрол		Заказчик	
		313	752ИМП	Сборные жилые домики		Заказчик	

№ п/п	Наименование группы	№ п/п	№ подгруппы	Наименование подгруппы	Поставка Подрядчик	Поставка Заказчик	Комментарии
15	Вычислительная, офисная, бытовая техника, в т.ч. з/ч и комплектующие	34		Вычислительная техника и периферия к ней, Офисная и копировальная техника, Бытовая техника и оборудование, Программное обеспечение, Сетевое оборудование, шкафы компьютерные и запчасти к ним, Источники бесперебойного питания.		Заказчик	
		315	269ОТЧ	Бытовое эл/оборудов		Заказчик	
		316	410ОТЧ	Програм.обеспеч.(ПО)		Заказчик	
		317	472ОТЧ	Телевидение		Заказчик	
		318	660ИМП	Програм. обеспеч. ПО		Заказчик	
		319	407ОТЧ	Компьют., вычисл.тех.		Заказчик	
		320	408ОТЧ	Сетев.и коммун.обор.		Заказчик	
		321	409ОТЧ	Ксерокопиров.техника		Заказчик	
		322	657ИМП	КомпьютВычислиТех-ка		Заказчик	
		323	658ИМП	Сетев.и КоммуникОбор		Заказчик	
		324	659ИМП	Ксерокопиров.техника		Заказчик	
		325	767ИМП	ДопОборудКВычислТехн		Заказчик	
16	Лабораторная техника	326	311ОТЧ	Лабораторное оборуд		Заказчик	
		327	526ОТЧ	Мебель промыш.эл.лаб.		Заказчик	
		328	641ИМП	З/ч к ЛабОборНоуско		Заказчик	
		329	719ИМП	ЛабораторОборудИМП		Заказчик	
		330	1001	Лабораторное оборудование		Заказчик	
		331	311ОТЧ	Лабораторное оборуд		Заказчик	
		332	719ИМП	ЛабораторОборудИМП		Заказчик	
17	Общепромышленное оборудование и комплектующие	334	265ОТЧ	Холод.обор.промышлен		Заказчик	
		335	266ОТЧ	Торговопромыш.оборуд		Заказчик	
18	Электроизоляционные материалы	336	404ОТЧ	Изоляционные материалы	Подрядчик (Изолирующие ткани, Изолента, Оргстекло, Текстолит)	Заказчик	
19	Материалы из резины, асбеста и пр.	337	324ОТЧ	Рукава гибк.полимер.	Подрядчик		
		338	325ОТЧ	Рукава буровые	Подрядчик		
		339	326ОТЧ	Рукава для газосвар.	Подрядчик		
		340	327ОТЧ	Рукава резинотехнич.	Подрядчик		
		341	328ОТЧ	Ремни клиновые	Подрядчик		
		342	329ОТЧ	Ремни вент.для автр.	Подрядчик		
		343	330ОТЧ	Неформовые РТИ	Подрядчик		
		344	331ОТЧ	Парониты	Подрядчик		
		345	332ОТЧ	Набивки сальниковые	Подрядчик		
		346	333ОТЧ	Асбонизделя	Подрядчик		
		347	334ОТЧ	Электроиз.полим.мат.	Подрядчик		
		348	449ОТЧ	ФторопластовИзделя	Подрядчик		
		349	481ОТЧ	Стандарт РТИ	Подрядчик		
		350	708ИМП	Набивки сальниковые	Подрядчик		
		351		Резинотехнические изделия	Подрядчик		
		352		Асбестотехнические изделия	Подрядчик		
		353		Фторопластовые изделия	Подрядчик		
		354		Графитовые изделия	Подрядчик		
		355		Пластмассовые изделия	Подрядчик		
		356		Прокладки	Подрядчик		
		357		Набивки	Подрядчик		
		358					
		359		Крепежные изделия черные (гайки, шпильки, болты)	Подрядчик		
		360		Сварочные материалы	Подрядчик		

№ п/п	Наименование группы	№ п/п	№ подгруппы	Наименование подгруппы	Поставка Подрядчик	Поставка Заказчик	Комментарии
20	Метизы	361		Проволока	Подрядчик		
		362		Сетка	Подрядчик		
		363		Крепежные изделия легированные (гайки, шпильки, болты)	Подрядчик		
		364		Крепежные изделия строительные (саморезы, гвозди, дюбели)	Подрядчик		
		365	1770ТЧ	Электроды	Подрядчик		
		366	1780ТЧ	Сварочная проволока	Подрядчик		
		367	1790ТЧ	Сварочные флюсы	Подрядчик		
		368	1850ТЧ	Гвозди	Подрядчик		
		369	1880ТЧ	Метизы	Подрядчик		
21	Пожарное оборудование и материалы	370	1110ТЧ	Огнетушители	Подрядчик		
		371	1120ТЧ	Стволы и пеног. пож.	Подрядчик		
		372	1130ТЧ	Рукава пожарные	Подрядчик		
		373	1140ТЧ	Арматура пожарная	Подрядчик		
		374	1150ТЧ	Пожар.оборуд. прочее	Подрядчик		
		375	2590ТЧ	Охран.-пожар.сигнал.	Подрядчик		
		376	3950ТЧ	Огнеупорн.материалы	Подрядчик		
		377	642ИМП	З/чПожарСигн/Кондиц	Подрядчик		
		378	695ИМП	ПротивопожариОборуд	Подрядчик		
		379		ПротивопожариОборуд (стволы, рукава пожарные, головки, головки- заглушки, гидранты, шкафы пожарные, краны, муфты сливные, предохранители огневые, клапана пожарные, насадки, патрубки, ГПС, Пенообразователь)	Подрядчик		
22	Тара и тарные материалы	380		Бочки	Подрядчик		
		381		Баллоны	Подрядчик		
		382		Барабаны кар. навивные.	Подрядчик		
		383		Канистры	Подрядчик		
		384		Пленка	Подрядчик		
		385		Материалы упаковочные	Подрядчик		

Начальник УКС и РО

Е.В.Лешенко

Начальник ДК ОКС

С.И.Коваленко

Исп. Луцевич В.Ю.
тел.41-969

Исп. Черентаев А.Н.
тел.41-862

№	Виды работ и затрат	Единица измерения количества (м, м2, шт и т.а.)	Количество	Базисный уровень цен 2007г							Текущий уровень цен																				
				в том числе							в том числе								в том числе												
				Стоимость объекта всего, тыс. руб.	Стоимость материалов всего, тыс. руб.	Оплата труда основных рабочих, тыс. руб.	Стоимость ЗИМ, тыс. руб.	в том числе оплата труда механизаторов, тыс. руб.	Накладные расходы, тыс. руб.	Сметная прибыль, тыс. руб.	Стоимость МТР всего, тыс. руб.	Поставки Заказчика				Поставки Подразделения				Оплата труда основных рабочих, тыс. руб.	Трудозатраты основных рабочих, чел-час	Затраты на эксплуатацию машин и механизмов, тыс. руб.	Премии работы механизмов, маш-час	Оплата труда механизаторов, тыс. руб.	Трудозатраты рабочих механизаторов, чел-час	Накладные расходы, тыс. руб.	Сметная прибыль, тыс. руб.	Стоимость ВСЕГО без учета материалов и оборудования поставки Заказчика	Стоимость ВСЕГО без учета материалов и оборудования поставки Заказчика с учетом прочих затрат и НДС	Полная стоимость с учетом материалов и оборудования поставки Заказчика	Полная стоимость с учетом материалов и оборудования поставки Заказчика с учетом прочих затрат и НДС
												Стоимость оборудования, тыс. руб.	Стоимость материалов, тыс. руб.	Стоимость оборудования, тыс. руб.	Стоимость материалов, тыс. руб.	Стоимость оборудования, тыс. руб.	Стоимость материалов, тыс. руб.	Стоимость оборудования, тыс. руб.	Стоимость материалов, тыс. руб.												
1	2	3	4	5	6	7	8	9	10	11	12	13	14	15	16	17	18	19	20	21	22	23	24	25	26	27	28				
1	Подобный перечень работ выполняемых при строительстве "объекта"																														
2																															
3																															
	ИТОГО по всем работам																														
	Внеочередные премии и вознаграждения																														
	ИТОГО с НДС																														
	Зачисление управленческие																														
	Неинвентаризационные затраты																														
	ИТОГО																														
	Прочие работы и затраты																														
	Мобилизация																														
	- Затраты, связанные с осуществлением работ автомобильным методом																														
	- Затраты по перевозке автомобильным транспортом работников, строительной-монтажных организаций																														
	- Строительство		1%																												
	Итого по прочим работам и затратам																														
	ИТОГО с учетом прочих работ и затрат																														
	ИПР																														
	ИТОГО с учетом всех затрат																														
	- НДС		18%																												
	ИТОГО с учетом НДС																														

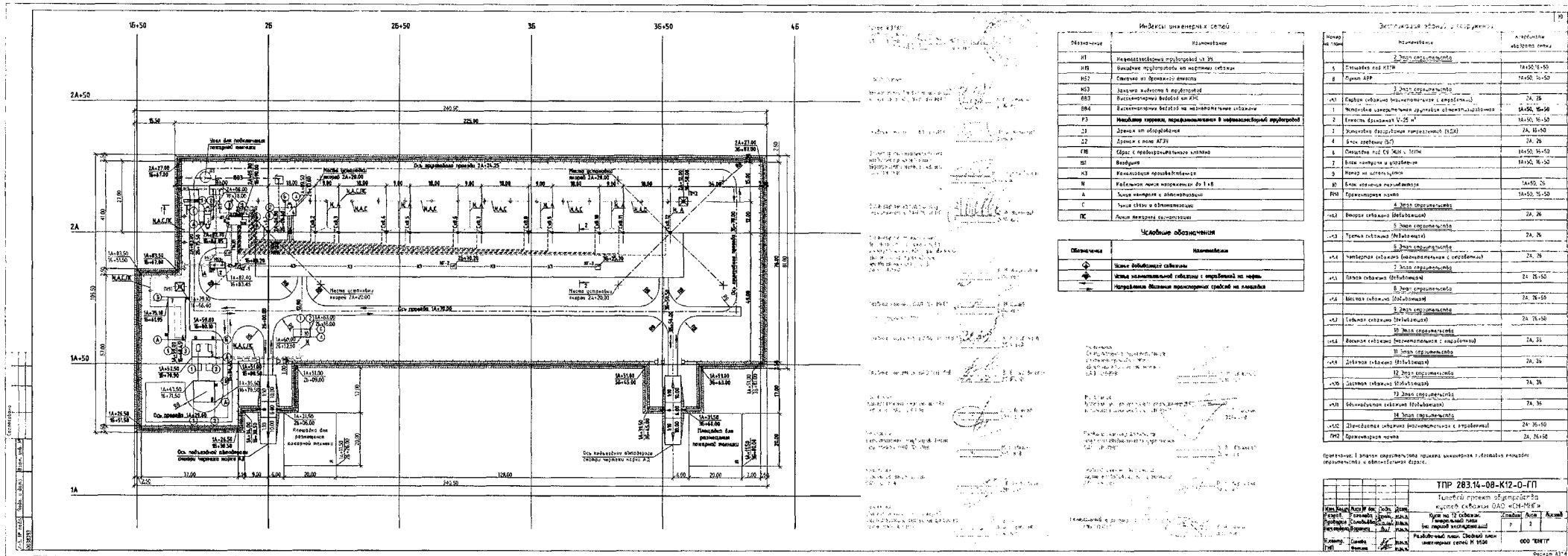
Стоимость работ без учета материалов и оборудования поставки Заказчика без НДС (тыс. руб.)		
НДС		
Стоимость работ без учета материалов и оборудования поставки Заказчика с НДС (тыс. руб.)		

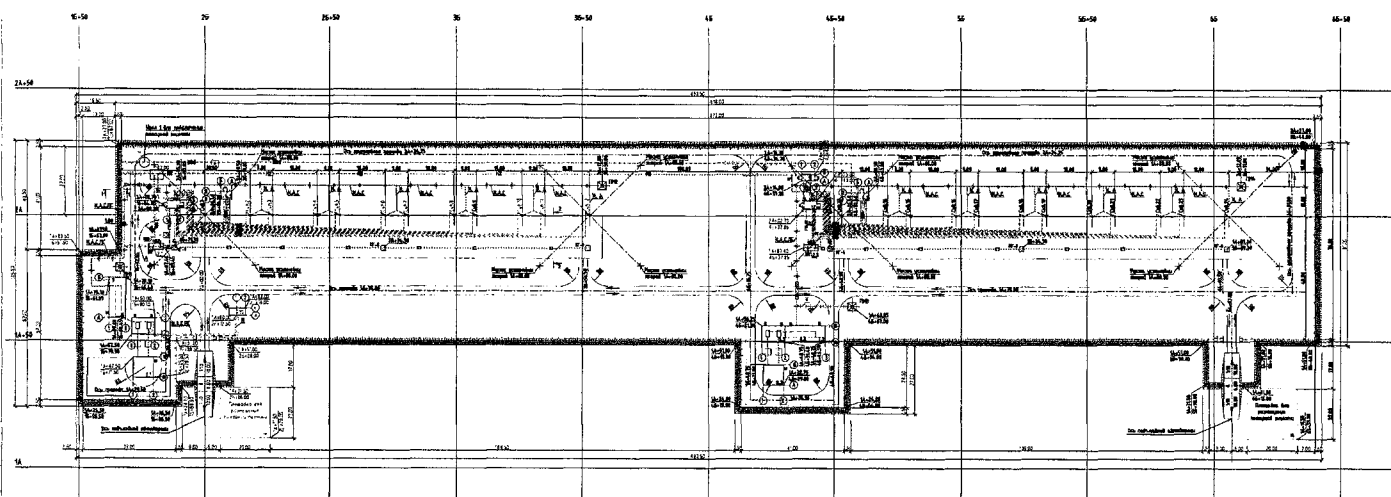
Примечание: в строке "Стоимость работ без учета материалов и оборудования поставки Заказчика" указывается максимально возможная стоимость ЛОТ на весь период строительства, с учетом индексации, всех прочих и непредвиденных затрат

Ценовые нормативы, используемые в расчете на момент проведения тендера (базисно-индексный метод)		
Указывать в ценах какого периода выполнялся расчет (например "Расчет выполнен в ценах 4 квартала 2014 года")		
1. Заработная плата рабочего 4-го разряда	руб./час	
2. Индекс оплаты труда		
3. Индекс эксплуатации машин и механизмов		
4. Индекс МТР		
5. Уровень накладных расходов	%	
6. Уровень сметной прибыли	%	
7. Учетный процент индексации СМР (годовой)	%	

Расчет должен быть выполнен на основании утвержденной ГИД.

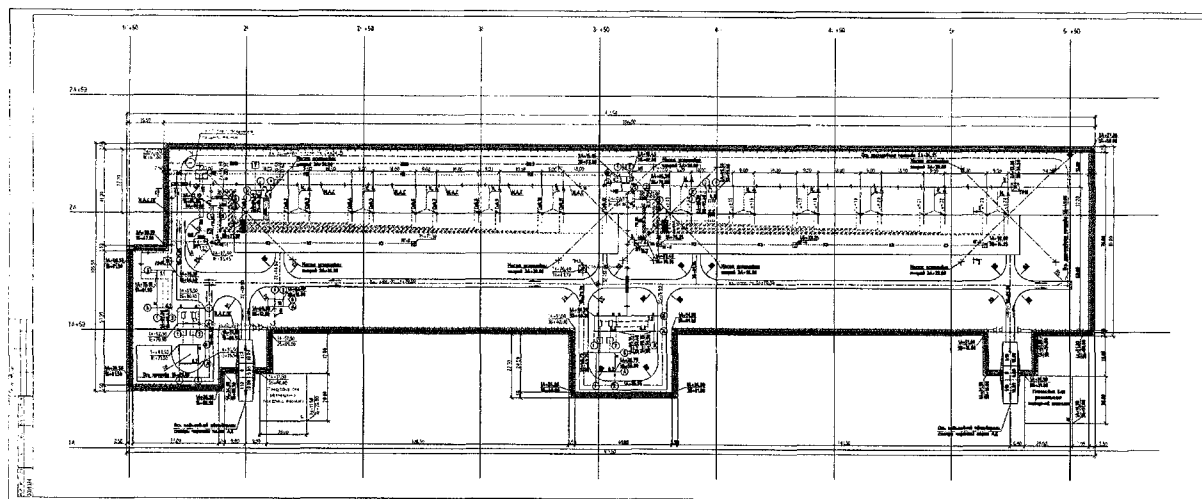
Приложение №5



[illegible][illegible][illegible]

WANDERUNG HOLLANDS	
Land	Wanderung
Deutschland	1. 1. 1914 - 1. 1. 1915
Frankreich	1. 1. 1915 - 1. 1. 1916
Belgien	1. 1. 1916 - 1. 1. 1917
Niederlande	1. 1. 1917 - 1. 1. 1918
England	1. 1. 1918 - 1. 1. 1919
Irland	1. 1. 1919 - 1. 1. 1920
Wales	1. 1. 1920 - 1. 1. 1921
Schottland	1. 1. 1921 - 1. 1. 1922
Island	1. 1. 1922 - 1. 1. 1923
Grönland	1. 1. 1923 - 1. 1. 1924
Arktis	1. 1. 1924 - 1. 1. 1925
Antarktis	1. 1. 1925 - 1. 1. 1926
Indien	1. 1. 1926 - 1. 1. 1927
Australien	1. 1. 1927 - 1. 1. 1928
Neuseeland	1. 1. 1928 - 1. 1. 1929
Japan	1. 1. 1929 - 1. 1. 1930
Sibirien	1. 1. 1930 - 1. 1. 1931
China	1. 1. 1931 - 1. 1. 1932
Korea	1. 1. 1932 - 1. 1. 1933
Philippinen	1. 1. 1933 - 1. 1. 1934
Indonesien	1. 1. 1934 - 1. 1. 1935
Malaya	1. 1. 1935 - 1. 1. 1936
Singapur	1. 1. 1936 - 1. 1. 1937
Peru	1. 1. 1937 - 1. 1. 1938
Bolivien	1. 1. 1938 - 1. 1. 1939
Argentinien	1. 1. 1939 - 1. 1. 1940
Brasilien	1. 1. 1940 - 1. 1. 1941
USA	1. 1. 1941 - 1. 1. 1942
Kanada	1. 1. 1942 - 1. 1. 1943
Mexiko	1. 1. 1943 - 1. 1. 1944
Zentralamerika	1. 1. 1944 - 1. 1. 1945
Südamerika	1. 1. 1945 - 1. 1. 1946
Asien	1. 1. 1946 - 1. 1. 1947
Ozeanien	1. 1. 1947 - 1. 1. 1948
Australien	1. 1. 1948 - 1. 1. 1949
Neuseeland	1. 1. 1949 - 1. 1. 1950
Japan	1. 1. 1950 - 1. 1. 1951
Sibirien	1. 1. 1951 - 1. 1. 1952
China	1. 1. 1952 - 1. 1. 1953
Korea	1. 1. 1953 - 1. 1. 1954
Philippinen	1. 1. 1954 - 1. 1. 1955
Indonesien	1. 1. 1955 - 1. 1. 1956
Malaya	1. 1. 1956 - 1. 1. 1957
Singapur	1. 1. 1957 - 1. 1. 1958
Peru	1. 1. 1958 - 1. 1. 1959
Bolivien	1. 1. 1959 - 1. 1. 1960
Argentinien	1. 1. 1960 - 1. 1. 1961
Brasilien	1. 1. 1961 - 1. 1. 1962
USA	1. 1. 1962 - 1. 1. 1963
Kanada	1. 1. 1963 - 1. 1. 1964
Mexiko	1. 1. 1964 - 1. 1. 1965
Zentralamerika	1. 1. 1965 - 1. 1. 1966
Südamerika	1. 1. 1966 - 1. 1. 1967
Asien	1. 1. 1967 - 1. 1. 1968
Ozeanien	1. 1. 1968 - 1. 1. 1969
Australien	1. 1. 1969 - 1. 1. 1970
Neuseeland	1. 1. 1970 - 1. 1. 1971
Japan	1. 1. 1971 - 1. 1. 1972
Sibirien	1. 1. 1972 - 1. 1. 1973
China	1. 1. 1973 - 1. 1. 1974
Korea	1. 1. 1974 - 1. 1. 1975
Philippinen	1. 1. 1975 - 1. 1. 1976
Indonesien	1. 1. 1976 - 1. 1. 1977
Malaya	1. 1. 1977 - 1. 1. 1978
Singapur	1. 1. 1978 - 1. 1. 1979
Peru	1. 1. 1979 - 1. 1. 1980
Bolivien	1. 1. 1980 - 1. 1. 1981
Argentinien	1. 1. 1981 - 1. 1. 1982
Brasilien	1. 1. 1982 - 1. 1. 1983
USA	1. 1. 1983 - 1. 1. 1984
Kanada	1. 1. 1984 - 1. 1. 1985
Mexiko	1. 1. 1985 - 1. 1. 1986
Zentralamerika	1. 1. 1986 - 1. 1. 1987
Südamerika	1. 1. 1987 - 1. 1. 1988
Asien	1. 1. 1988 - 1. 1. 1989
Ozeanien	1. 1. 1989 - 1. 1. 1990
Australien	1. 1. 1990 - 1. 1. 1991
Neuseeland	1. 1. 1991 - 1. 1. 1992
Japan	1. 1. 1992 - 1. 1. 1993
Sibirien	1. 1. 1993 - 1. 1. 1994
China	1. 1. 1994 - 1. 1. 1995
Korea	1. 1. 1995 - 1. 1. 1996
Philippinen	1. 1. 1996 - 1. 1. 1997
Indonesien	1. 1. 1997 - 1. 1. 1998
Malaya	1. 1. 1998 - 1. 1. 1999
Singapur	1. 1. 1999 - 1. 1. 2000
Peru	1. 1. 2000 - 1. 1. 2001
Bolivien	1. 1. 2001 - 1. 1. 2002
Argentinien	1. 1. 2002 - 1. 1. 2003
Brasilien	1. 1. 2003 - 1. 1. 2004
USA	1. 1. 2004 - 1. 1. 2005
Kanada	1. 1. 2005 - 1. 1. 2006
Mexiko	1. 1. 2006 - 1. 1. 2007
Zentralamerika	1. 1. 2007 - 1. 1. 2008
Südamerika	1. 1. 2008 - 1. 1. 2009
Asien	1. 1. 2009 - 1. 1. 2010
Ozeanien	1. 1. 2010 - 1. 1. 2011
Australien	1. 1. 2011 - 1. 1. 2012
Neuseeland	1. 1. 2012 - 1. 1. 2013
Japan	1. 1. 2013 - 1. 1. 2014
Sibirien	1. 1. 2014 - 1. 1. 2015
China	1. 1. 2015 - 1. 1. 2016
Korea	1. 1. 2016 - 1. 1. 2017
Philippinen	1. 1. 2017 - 1. 1. 2018
Indonesien	1. 1. 2018 - 1. 1. 2019
Malaya	1. 1. 2019 - 1. 1. 2020
Singapur	1. 1. 2020 - 1. 1. 2021

TOP 283.14-10-K24-Q-ГП



Handwritten notes in the center of the page, likely providing additional information or instructions related to the floor plan. The text is written in a cursive or shorthand style, typical of architectural working drawings.

Room No.	Room Name	Area (sq. ft.)
1	Reception	100
2	Office	150
3	Conference Room	200
4	Storage	50
5	Restroom	50
6	Kitchen	100
7	Breakfast Room	150
8	Living Room	200
9	Bedroom	100
10	Bathroom	50
11	Laundry	50
12	Storage	50
13	Office	150
14	Conference Room	200
15	Storage	50
16	Restroom	50
17	Kitchen	100
18	Breakfast Room	150
19	Living Room	200
20	Bedroom	100
21	Bathroom	50
22	Laundry	50
23	Storage	50
24	Office	150
25	Conference Room	200
26	Storage	50
27	Restroom	50
28	Kitchen	100
29	Breakfast Room	150
30	Living Room	200
31	Bedroom	100
32	Bathroom	50
33	Laundry	50
34	Storage	50
35	Office	150
36	Conference Room	200
37	Storage	50
38	Restroom	50
39	Kitchen	100
40	Breakfast Room	150
41	Living Room	200
42	Bedroom	100
43	Bathroom	50
44	Laundry	50
45	Storage	50
46	Office	150
47	Conference Room	200
48	Storage	50
49	Restroom	50
50	Kitchen	100
51	Breakfast Room	150
52	Living Room	200
53	Bedroom	100
54	Bathroom	50
55	Laundry	50
56	Storage	50
57	Office	150
58	Conference Room	200
59	Storage	50
60	Restroom	50
61	Kitchen	100
62	Breakfast Room	150
63	Living Room	200
64	Bedroom	100
65	Bathroom	50
66	Laundry	50
67	Storage	50
68	Office	150
69	Conference Room	200
70	Storage	50
71	Restroom	50
72	Kitchen	100
73	Breakfast Room	150
74	Living Room	200
75	Bedroom	100
76	Bathroom	50
77	Laundry	50
78	Storage	50
79	Office	150
80	Conference Room	200
81	Storage	50
82	Restroom	50
83	Kitchen	100
84	Breakfast Room	150
85	Living Room	200
86	Bedroom	100
87	Bathroom	50
88	Laundry	50
89	Storage	50
90	Office	150
91	Conference Room	200
92	Storage	50
93	Restroom	50
94	Kitchen	100
95	Breakfast Room	150
96	Living Room	200
97	Bedroom	100
98	Bathroom	50
99	Laundry	50
100	Storage	50

Room No.	Room Name	Area (sq. ft.)
101	Reception	100
102	Office	150
103	Conference Room	200
104	Storage	50
105	Restroom	50
106	Kitchen	100
107	Breakfast Room	150
108	Living Room	200
109	Bedroom	100
110	Bathroom	50
111	Laundry	50
112	Storage	50
113	Office	150
114	Conference Room	200
115	Storage	50
116	Restroom	50
117	Kitchen	100
118	Breakfast Room	150
119	Living Room	200
120	Bedroom	100
121	Bathroom	50
122	Laundry	50
123	Storage	50
124	Office	150
125	Conference Room	200
126	Storage	50
127	Restroom	50
128	Kitchen	100
129	Breakfast Room	150
130	Living Room	200
131	Bedroom	100
132	Bathroom	50
133	Laundry	50
134	Storage	50
135	Office	150
136	Conference Room	200
137	Storage	50
138	Restroom	50
139	Kitchen	100
140	Breakfast Room	150
141	Living Room	200
142	Bedroom	100
143	Bathroom	50
144	Laundry	50
145	Storage	50
146	Office	150
147	Conference Room	200
148	Storage	50
149	Restroom	50
150	Kitchen	100
151	Breakfast Room	150
152	Living Room	200
153	Bedroom	100
154	Bathroom	50
155	Laundry	50
156	Storage	50
157	Office	150
158	Conference Room	200
159	Storage	50
160	Restroom	50
161	Kitchen	100
162	Breakfast Room	150
163	Living Room	200
164	Bedroom	100
165	Bathroom	50
166	Laundry	50
167	Storage	50
168	Office	150
169	Conference Room	200
170	Storage	50
171	Restroom	50
172	Kitchen	100
173	Breakfast Room	150
174	Living Room	200
175	Bedroom	100
176	Bathroom	50
177	Laundry	50
178	Storage	50
179	Office	150
180	Conference Room	200
181	Storage	50
182	Restroom	50
183	Kitchen	100
184	Breakfast Room	150
185	Living Room	200
186	Bedroom	100
187	Bathroom	50
188	Laundry	50
189	Storage	50
190	Office	150
191	Conference Room	200
192	Storage	50
193	Restroom	50
194	Kitchen	100
195	Breakfast Room	150
196	Living Room	200
197	Bedroom	100
198	Bathroom	50
199	Laundry	50
200	Storage	50

Room No.	Room Name	Area (sq. ft.)
201	Reception	100
202	Office	150
203	Conference Room	200
204	Storage	50
205	Restroom	50
206	Kitchen	100
207	Breakfast Room	150
208	Living Room	200
209	Bedroom	100
210	Bathroom	50
211	Laundry	50
212	Storage	50
213	Office	150
214	Conference Room	200
215	Storage	50
216	Restroom	50
217	Kitchen	100
218	Breakfast Room	150
219	Living Room	200
220	Bedroom	100
221	Bathroom	50
222	Laundry	50
223	Storage	50
224	Office	150
225	Conference Room	200
226	Storage	50
227	Restroom	50
228	Kitchen	100
229	Breakfast Room	150
230	Living Room	200
231	Bedroom	100
232	Bathroom	50
233	Laundry	50
234	Storage	50
235	Office	150
236	Conference Room	200
237	Storage	50
238	Restroom	50
239	Kitchen	100
240	Breakfast Room	150
241	Living Room	200
242	Bedroom	100
243	Bathroom	50
244	Laundry	50
245	Storage	50
246	Office	150
247	Conference Room	200
248	Storage	50
249	Restroom	50
250	Kitchen	100
251	Breakfast Room	150
252	Living Room	200
253	Bedroom	100
254	Bathroom	50
255	Laundry	50
256	Storage	50
257	Office	150
258	Conference Room	200
259	Storage	50
260	Restroom	50
261	Kitchen	100
262	Breakfast Room	150
263	Living Room	200
264	Bedroom	100
265	Bathroom	50
266	Laundry	50
267	Storage	50
268	Office	150
269	Conference Room	200
270	Storage	50
271	Restroom	50
272	Kitchen	100
273	Breakfast Room	150
274	Living Room	200
275	Bedroom	100
276	Bathroom	50
277	Laundry	50
278	Storage	50
279	Office	150
280	Conference Room	200
281	Storage	50
282	Restroom	50
283	Kitchen	100
284	Breakfast Room	150
285	Living Room	200
286	Bedroom	100
287	Bathroom	50
288	Laundry	50
289	Storage	50
290	Office	150
291	Conference Room	200
292	Storage	50
293	Restroom	50
294	Kitchen	100
295	Breakfast Room	150
296	Living Room	200
297	Bedroom	100
298	Bathroom	50
299	Laundry	50
300	Storage	50

TYP 2814-01-016-0-11
 Date of Revision: _____
 Revision: _____
 Drawn by: _____
 Checked by: _____
 Approved by: _____



Открытое акционерное общество "Нефтегазовая компания "СЛАВНЕФТЬ"
Россия, 125047, Москва, 4-й Лесной пер., 4. Тел.: (495) 787 8206. Факс: (495) 777 7317

" 6 " 03 2015 г.

№ 110-392

на № от

Генеральному директору
ООО «СН-Красноярскнефтегаз»
В.В. Дронову

Исполнительному директору
ОАО «СН-МНГ»
А.Г. Кану

*О включении дополнительных требований
в Задание на проектирование*

Уважаемые господа!

В целях обеспечения единого подхода при отнесении основных средств предприятия при вводе их в эксплуатацию к той или иной амортизационной группе, а также исключения соответствующих налоговых рисков Вам необходимо обеспечить включение следующих требований в Задания на проектирование объектов капитального строительства Обществ:

1) указывать в проектной документации срок полезного использования объектов ОС,

2) указывать в проектной документации амортизационную группу в отношении каждого объекта ОС в соответствии с Классификацией основных средств, включаемых в амортизационные группы (утв. постановлением Правительства РФ от 1 января 2002 г. N 1),

3) присваивать объекту ОС код ОКОФ в соответствии с Общероссийским классификатором основных фондов ОК 013-94 (утв. постановлением Госстандарта РФ от 26 декабря 1994 г. N 359).

С уважением,

Вице-президент
по добыче нефти и геологии

М.Л. Осипов

Руководитель блока учета
и налогового контроля

А.В. Буреев

Итого: 110-392

47328